



Evropská unie
Evropský sociální fond
Operační program Zaměstnanost



Průběžná zpráva zaměřená na hodnocení fungování CSS.

Zpracována ke dni 31.12.2017.



Evropská unie
Evropský sociální fond
Operační program Zaměstnanost



Průběžná zpráva zaměřená na hodnocení fungování CSS

Praha, 31.1.2018

Kolektiv autorů



Obsah

Úvod.....	4
Počet aktivit – ind.č.1	5
Počet realizovaných aktivit.....	5
Analýza aktivit dle podniků	7
Analýza dotčených obcí	9
Analýza aktivit podle oblastí (podoblastí)	10
Analýza aktivit podle výstupů	12
Podíl odborného poradenství na počtu aktivit – ind.č.2	13
Spokojenost starostů s rozsahem a kvalitou poskytovaných služeb – ind-č.3 a 4	14
Počet vydaných a distribuovaných informačních zpravodajů – ind. č. 5 a ind. č. 12.	17
Počet Center společných služeb – ind. č. 6.....	18
Znalostní a zkušenostní báze – ind-č.7	23
Náklady na zaměstnance CSS na 1000 obyvatel – ind.č.8.....	24
Index rentability nákladů zaměstnanců CSS – ind-č.9	24
Spolupráce v regionu – ind.č.10	24
Návštěvnost webových stránek – ind.č.11	26
Náklady na propagaci na 1000 obyvatel – ind.č.13	28
Procento úspěšnosti projektů – ind.č.14.....	28
Celkové shrnutí.....	28
Posílení administrativní kapacity obcí	28
Meziobecní spolupráce.....	29
Ekonomická efektivita	30
Ostatní klíčové přínosy	31
Riziko do budoucna	31



Úvod

Tato zpráva je vytvořena za účelem průběžného vyhodnocení fungování Center společných služeb ke dni 31.12.2017. Osnovou zprávy jsou indikátory hodnocení fungování CSS tak, jak je uvádí schválená Metodika č.2: Metodika hodnocení fungování Center společných služeb z 1.7.2016. Data, ze kterých tato zpráva čerpá, byla z části sbírána průběžně během celé realizace projektových aktivit, částečně jednorázově, v souladu se schválenou metodikou. Nástrojem pro sběr dat se stal primárně Informační systém projektu (ISP), ve kterém probíhá průběžná evidence všech aktivit, projektů, hodnocení starostů, sebehodnotící zprávy apod.

Strategickým cílem projektu CSS je **zvýšení profesionality výkonu veřejné správy** a poskytování a rozvoj veřejných služeb v území pomocí sdílení prostředků a kapacit jednotlivých obcí sdružených do dobrovolných svazků obcí (dále jen DSO) dle zákona o obcích, v platném znění.

Dalším cílem projektu je prostřednictvím vytvoření CSS na bázi meziobecní spolupráce při DSO dosáhnout:

- A. zkvalitnění a zefektivnění výkonu veřejné správy a veřejných služeb poskytovaných v rámci samostatné, příp. přenesené působnosti obcí,
- B. zajištění rovnoprávnějšího přístupu občanů k poskytovaným veřejným službám,
- C. zlepšení informovanosti občanů o poskytovaných veřejných službách,
- D. zvýšení dostupnosti a kvality poskytovaných veřejných služeb pro občany,
- E. přenos znalostí a vytvoření a/nebo rozšíření znalostní a zkušenostní báze zaměstnanců DSO,

a ověřit tak funkčnost navrženého modelového řešení, které povede ke zvýšení odbornosti a optimalizaci administrativní kapacity obcí na bázi meziobecní spolupráce.

Indikátory měření a hodnocení fungování CSS jsou rozděleny na dvě základní oblasti. První oblast indikátorů (indikátor č. 1 až 7) je zaměřena na hodnocení dosahování cílů projektu, zatímco druhá sada indikátorů (č.8 až 14) postihuje oblast efektivity fungování center.



Počet aktivit – ind.č.1

Evaluační zpráva zpracovává informace z Informačního systému projektu (dále také ISP) především z oblasti výkaznictví aktivit. Centrum společných služeb (dále také CSS) poskytuje odborné poradenství a servis starostům obcí především v oblasti samostatné a přenesené působnosti. Tento servis průběžně eviduje manažer CSS v ISP, a to formou vyplňování záznamů o realizovaných aktivitách. CSS má v rámci Projektu CSS stanovený počet aktivit, které musí splnit za stanovené období, kterým je vždy kvartál. Aktivity jsou vykazovány jako tematické okruhy – cílem je zmapování témat, kterými se CSS zabývá, nikoliv jejich časová náročnost. Pro potřeby této analýzy nazýváme aktivity také služby.

Evaluační zpráva je zpracovávána kvartálně, a to vždy do konce měsíce následujícího po ukončeném kvartálu. Konkrétní data zpracování analýzy jsou uvedena v následující tabulce.

Kvartál	Popis období kvartálu	Termín zpracování analýzy
• kvartál	říjen – prosinec 2016	leden 2017
• kvartál	leden – březen 2017	duben 2017
• kvartál	duben – červen 2017	červenec 2017
• kvartál	červenec – září 2017	říjen 2017
• kvartál	říjen – prosinec 2017	leden 2018
• kvartál	leden – březen 2018	duben 2018
• kvartál	duben – červen 2018	červenec 2018
• kvartál	červenec – září 2018	říjen 2018
• kvartál	říjen – prosinec 2018	leden 2019
• kvartál	leden – březen 2019	duben 2019
• kvartál	duben – červen 2019	červenec 2019

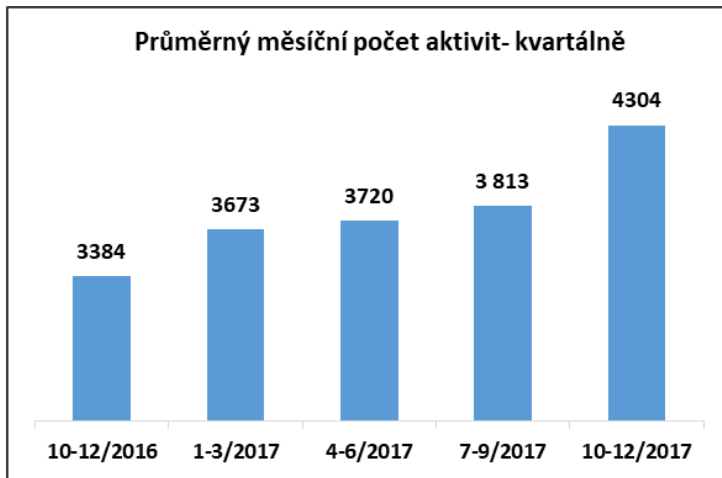
Níže jsou uvedeny informace o počtu realizovaných aktivit, v této části jsme použili členění dat na všechny kvartály projektu a měsíce posledního kvartálu tak, aby byl dostatečně přehledný vývoj v této oblasti. Pouze u splnění povinného počtu aktivit a splnění povinného počtu aktivit odborného poradenství jsou data týkající se pouze aktuálního kvartálu, tak tomu bude i v dalších analýzách. Období od října do prosince 2017 bylo prvním kontrolovaným obdobím pro zvýšený počet aktivit na 150 za kvartál. Tyto změny se týkají CSS, která podepsala dodatek č. 1 ke smlouvě a zaměstnávají specialistu na veřejné zakázky.

Počet realizovaných aktivit

Ke konci roku 2017 evidujeme v ISP celkem 59 571 ukončených aktivit. Každé CSS má za úkol splnit minimálně 120 aktivit kvartálně s tím, že nejméně 20 aktivit musí vykazat v daném měsíci. Avšak u těch CSS, která podepsala dodatek č. 1 a zaměstnávají specialistu na veřejné zakázky, se zvyšuje minimální počet aktivit na 150. Tato změna se týká 73 CSS. V období červenec – září 2017 probíhalo zahajovací období pro zvýšený počet aktivit. Období od října do prosince 2017 bylo prvním kontrolovaným obdobím.

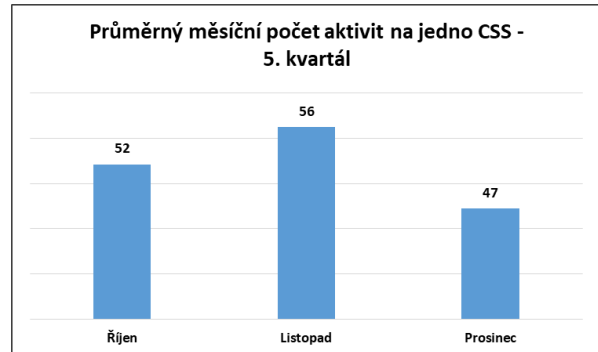
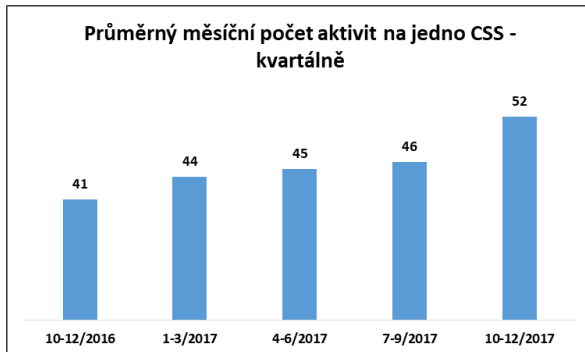


Počet aktivit realizovaných v jednotlivých kvartálech a měsících



Na grafu jsou znázorněny průměrné měsíční počty ukončených aktivit za období pěti po sobě jdoucích kvartálů projektu – tedy za období od října 2016 do prosince 2017. Z uvedeného grafu vyplývá, že **počet realizovaných aktivit má vzestupnou tendenci**. Výrazný nárůst aktivit je spojen pravděpodobně s povinností vykazovat zvýšený počet aktivit na veřejné zakázky.

Počet aktivit realizovaných v jednotlivých kvartálech a měsících v přepočtu na jedno CSS



Graf znázorňuje průměrné množství ukončených aktivit na jedno CSS za období 5 kvartálů projektu – tedy za období od října 2016 do prosince 2017. Z uvedeného grafu vyplývá, že **počet realizovaných aktivit v přepočtu na jedno CSS má vzestupnou tendenci**. Na druhém grafu je podrobněji znázorněn 5. kvartál projektu (10-12/2017).



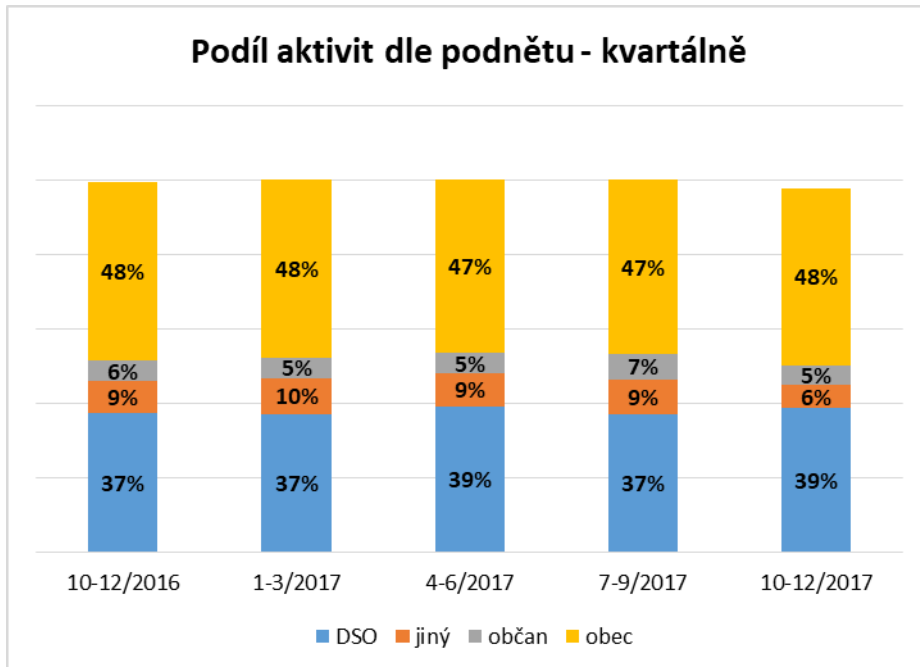
Přehled CSS s největším množstvím realizovaných aktivit

Měsíc	CSS	Počet
říjen	Severo-Lanškrounsko	95
listopad	Severo-Lanškrounsko	92
prosinec	Chrudimsko	81
Kvartál	CSS	Počet
1. kvartál	Severo-Lanškrounsko	221
2. kvartál	Severo-Lanškrounsko	276
3. kvartál	Severo-Lanškrounsko	296
4. kvartál	Severo-Lanškrounsko	191
5. kvartál	Severo-Lanškrounsko	252

Analýza aktivit dle podnětů

Jedna z hodnot, která se uvádí ve spojení s aktivitou, je udání podnětu, tedy z podnětu koho aktivita vznikla.

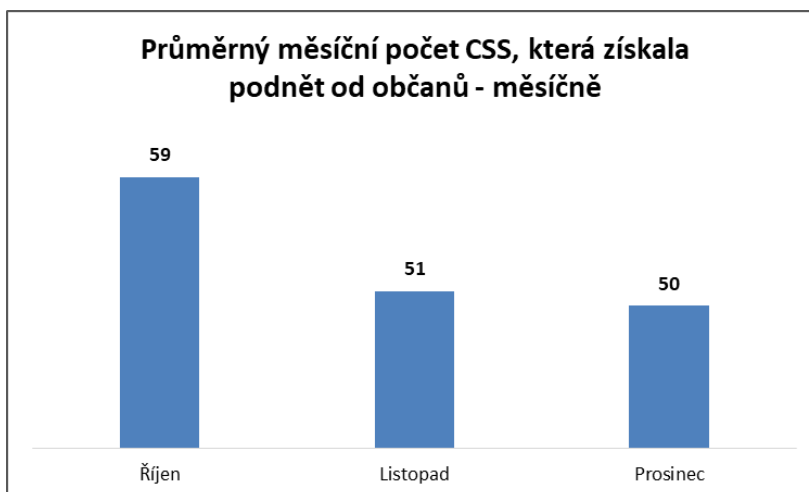
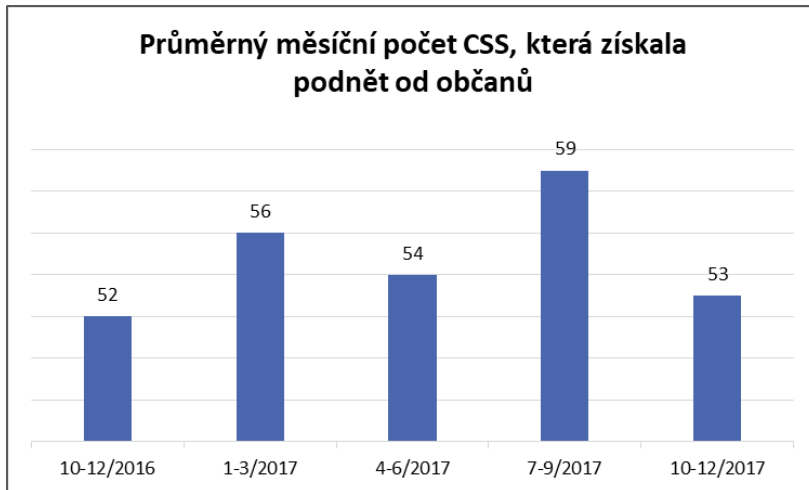
Přehled realizovaných aktivit dle druhu podnětu



Na grafu je znázorněna struktura realizovaných, ukončených aktivit dle druhu podnětu, a to v kvartálním vyjádření. **Podíl jednotlivých zdrojů podnětů se v jednotlivých měsících a kvartálech drží na velmi podobných úrovních.** Převažuje podíl podnětů ze strany členských obcí, pod kterým se skrývá individuální konzultace k výkonu veřejné správy obcí DSO. Na druhém místě následuje samotný svazek obcí, který reprezentuje především společné projekty, společné postupy, vzdělávání, setkávání starostů apod. Nejméně podnětů CSS evidují ze strany občanů, což je vzhledem k charakteru fungování DSO a zaměření odborného poradenství CSS na výkon veřejné správy obcí pochopitelné.



Přehled vývoje počtu podnětů od občanů

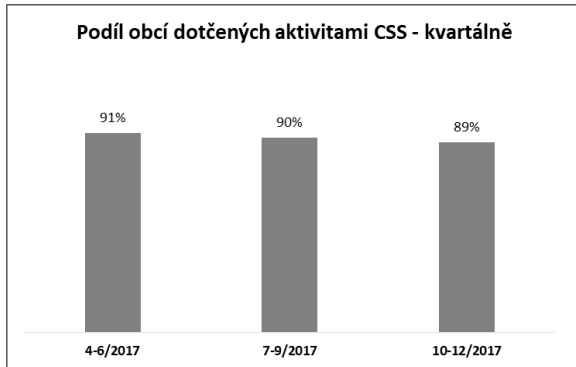


První graf znázorňuje, jakým způsobem se vyvíjí počet podnětů ze strany občanů vůči CSS, a to v kvartálním vyjádření. Dle grafu je zjevné, že **počet CSS, která získala podnět od občanů ve sledovaném období, dosáhl nejvyšší hodnoty ve 4. kvartálu (7-9/2017)**. Na druhém grafu je uvedeno znázornění průměrného měsíčního počtu CSS, která získala podnět od občanů za období 5. kvartálu (10-12/2017), a to v měsíčním vyjádření. **Nejvíce podnětů od občanů získala CSS v měsíci říjnu.**

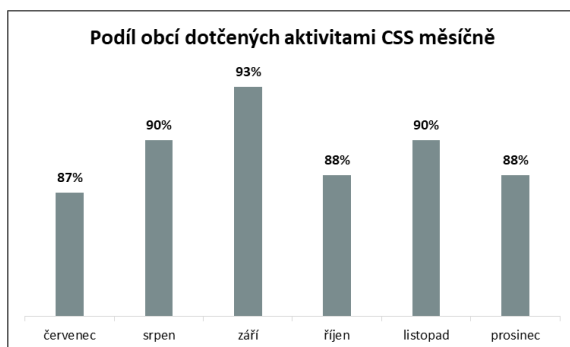


Analýza dotčených obcí

Podíl obcí dotčených aktivitami CSS

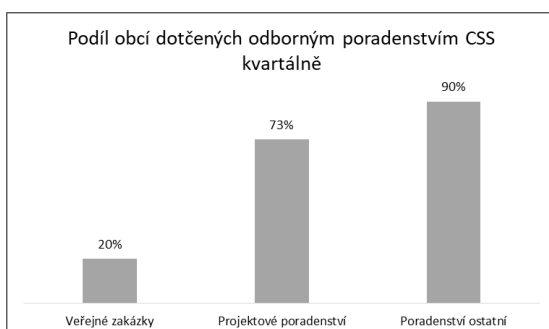


Na uvedeném grafu je znázorněno, **kolik procent obcí se v daném kvartálu podílelo na realizaci aktivit ze strany CSS**. Do současné doby již **všechny obce v projektu alespoň jednou čerpaly nějakou službu poskytovanou CSS**.



Na uvedeném grafu je znázorněno, **kolik procent obcí se v posledních 6 měsících podílelo na realizaci aktivit ze strany CSS**.

Podíl obcí dotčených aktivitami odborného poradenství CSS

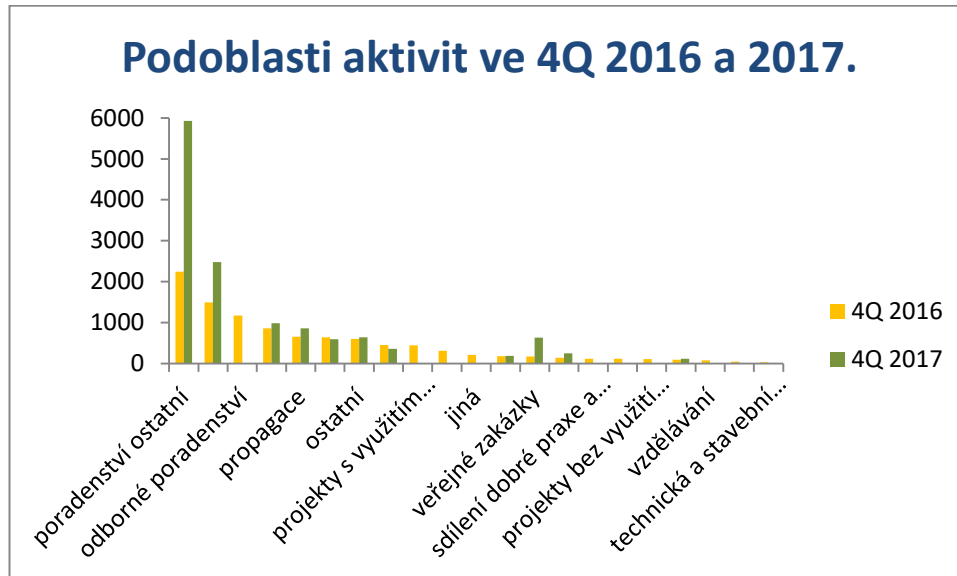


Na uvedeném grafu je znázorněno, **kolika procentům z dotčených obcí bylo v daném kvartále poskytnuto ze strany CSS odborné poradenství (rozděleno do oblastí Veřejné zakázky, Projektové poradenství a Poradenství ostatní)**.



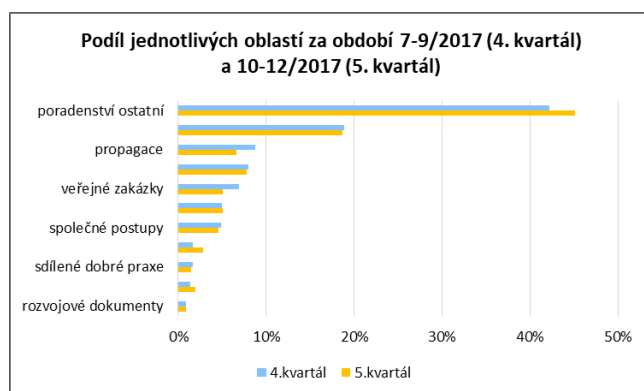
Analýza aktivit podle oblastí (podoblastí)

V následující části se budeme věnovat rozpadu aktivit do jednotlivých podoblastí na příkladu 4Q v roce 2016 a 2017. Tento vzorek byl vybrán pro svou reprezentativnost a přehlednost. Jediný problematický moment při tomto porovnání pochází z úpravy podoblastí ve vykazování, ke které došlo právě na začátku roku 2017. Proto budou pro další účely sledování vývoje porovnávány dva poslední kvartály v roce 2017.



Z uvedeného grafu je nicméně patrný nárůst počtu aktivit v odborném poradenství. I když za rok 2016 je třeba sečíst údaje za poradenství ostatní a poradenství odborné, které byly následně od roku 2017 sečteny.

Souhrnný podíl zastoupení jednotlivých oblastí v rámci aktivit za období červenec – září 2017 (4. kvartál) a říjen - prosinec 2017 (5. kvartál)

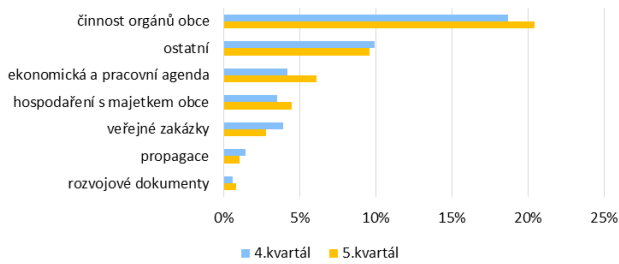


Graf znázorňuje, jaké bylo členění jednotlivých aktivit za období 4. a 5. kvartálu (říjen-prosinec 2017). **Na grafu je vidět, že nejvíce byly zastoupeny oblasti: poradenství ostatní, projektové poradenství, příprava a realizace projektů a propagace.**

Podíl zastoupení jednotlivých podoblastí v rámci oblasti poradenství ostatní za období červenec – září 2017 (4. kvartál) a říjen - prosinec 2017 (5. kvartál)



Podíl jednotlivých podoblastí v rámci oblasti poradenství ostatní za za období 7-9/2017 (4. kvartál) a 10-12/2017 (5. kvartál)

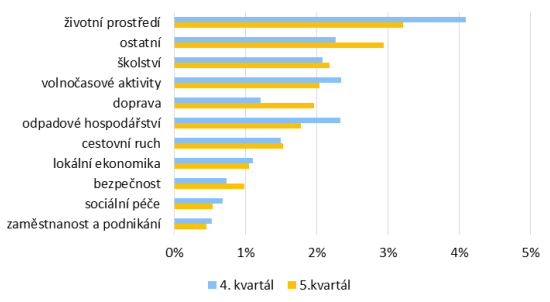


Graf znázorňuje podíl jednotlivých podoblastí v rámci oblasti poradenství ostatní, a to za období 4. a 5. kvartálu.

V této oblasti CSS v 5. kvartálu začleňovala nejvíce aktivit do podoblastí činnost orgánů obce, ekonomická a pracovní agenda a ostatní.

Podíl zastoupení jednotlivých podoblastí v rámci oblasti projektové poradenství za období červenec – září 2017 (4. kvartál) a říjen - prosinec 2017 (5. kvartál)

Podíl jednotlivých podoblastí v rámci oblasti projektové poradenství za za období 7-9/2017 (4. kvartál) a 10-12/2017 (5. kvartál)

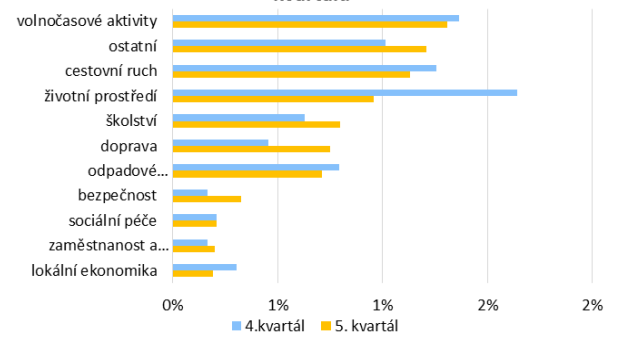


Graf znázorňuje podíl zastoupení jednotlivých podoblastí v rámci oblasti projektové poradenství, a to za období 4. (červenec – září 2017) a 5. kvartálu (říjen - prosinec 2017).

V rámci této oblasti CSS v 5. kvartálu zařazovala nejvíce aktivit do podoblastí životní prostředí, ostatní, školství, volnočasové aktivity.

Podíl zastoupení jednotlivých podoblastí v rámci oblasti příprava a realizace projektu za období 7-9/2017 (4. kvartál) a říjen - prosinec 2017 (5. kvartál)

Podíl jednotlivých podoblastí v rámci oblasti příprava a realizace projektu za období 4. a 5. kvartálu



Graf znázorňuje podíl zastoupení jednotlivých podoblastí v rámci oblasti příprava a realizace projektů, a to za období 4. a 5. kvartálu (říjen - prosinec 2017). **V rámci této oblasti CSS zařazovala nejvíce aktivit do podoblastí volnočasové aktivity, cestovní ruch a životní prostředí.**

V rámci odborného poradenství a servisu samosprávám se pracovníci CSS věnují následujícím aktivitám, např.:

- konzultace k problematice odpadového hospodářství,
- konzultace k zákonu o obcích, registru smluv,



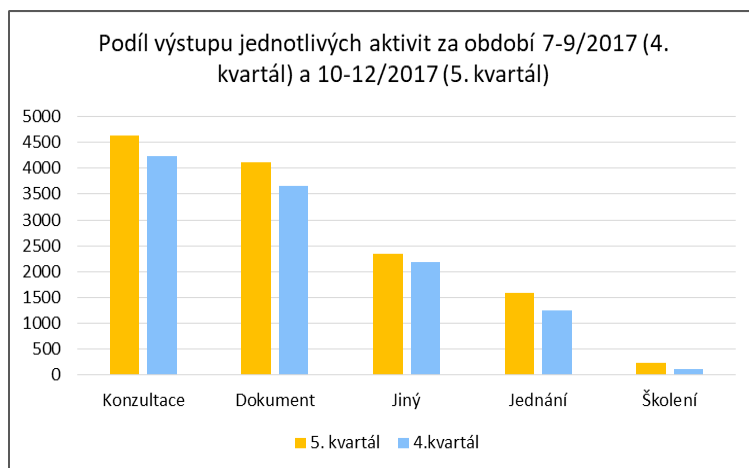
- zpracování obecně závazných vyhlášek obcí,
- projektové poradenství (konzultace k dotačním výzvám a k přípravě projektů),
- konzultace k zákonu č. 106/1999 Sb., o svobodném přístupu k informacím, zákonu č. 128/2000 Sb., o obcích, v platném znění a zákon č. 500/2004, správnímu řádu,
- konzultace k přípravám smluv a jejich zveřejňování v registru smluv (smlouvy o půjčce, nájemní smlouvy, darovací smlouva aj.),
- konzultace k veřejným zakázkám (zadávání VZ, příprava zadávací dokumentace aj.),
- strategické plánování (příprava strategií a akčních plánů),
- konzultace týkající se pravomocí zastupitelstva,
- zpracování jednacího řádu rady obce,
- zpracování zápisu ze zasedání zastupitelstva a další.

Analýza aktivit podle výstupů

Každá aktivita by měla mít výstup. Pro účely vyhodnocování byly stanoveny tyto výstupy do číselníku ISP:

- konzultace,
- dokument,
- jednání,
- školení,
- jiný.

Přehled podílu zastoupení jednotlivých výstupů aktivit



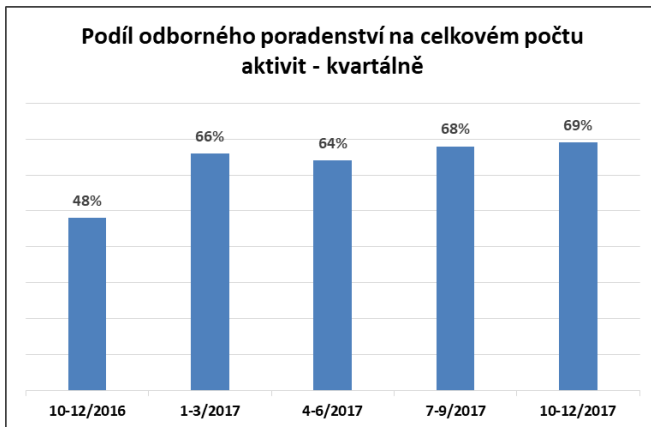
Na grafu je znázorněna struktura podílu jednotlivých výstupů aktivit. Dle uvedených dat je zřejmé, že **nejčastějším výstupem aktivit je konzultace a případně dokument.**



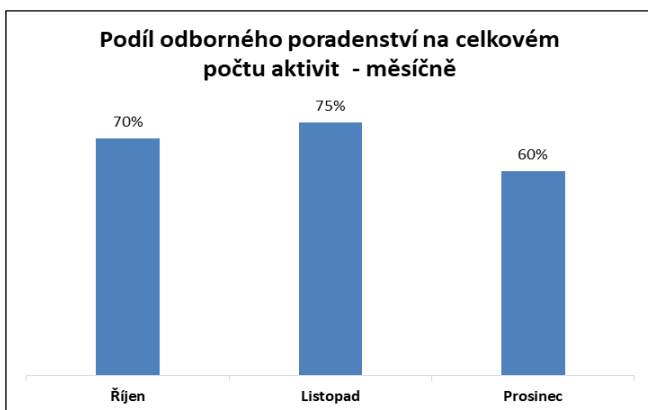
Podíl odborného poradenství na počtu aktivit – ind.č.2

Povinností CSS je zaměřit alespoň 50% aktivit odbornému poradenství nebo servisu poskytovaného starostům.

Podíl odborného poradenství na celkovém počtu realizovaných aktivit

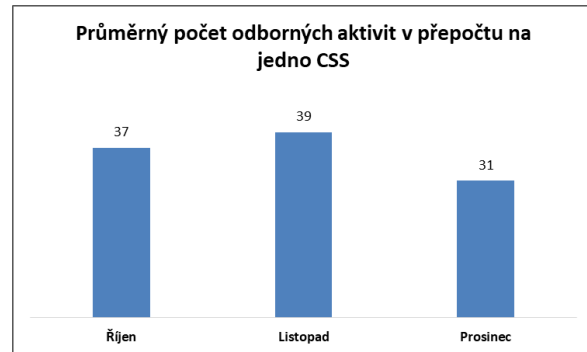


První graf znázorňuje, jaký byl podíl aktivit odborného poradenství na celkovém množství ukončených aktivit, a to v kvartálním vyjádření. Z uvedených dat je zřejmé, že **tento podíl dosáhl nejvyšší úrovně v 5. kvartálu (10-12/2017)**.



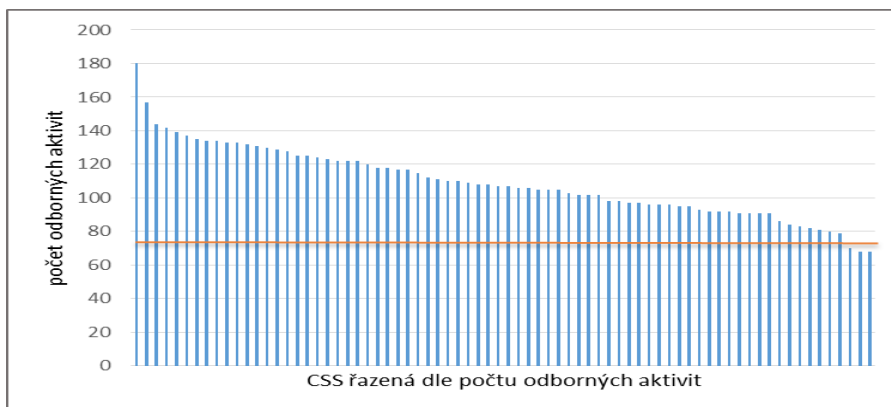
Na druhém grafu je zachyceno rozčlenění posledního kvartálu do jednotlivých měsíců. Z tohoto grafu je zřejmé, že **odborné poradenství dosáhlo nejvyšší hodnoty v listopadu**.

Vzestupný trend odborného poradenství může být spojen s rostoucím objemem povinností obcí. V posledních měsících se obcí dotklo mnoho legislativních změn a nových zákonů, jako například zákon o střetu zájmů a zákon o ochraně osobních údajů (GDPR). Na Centra společných služeb se tudíž čím dál více obracejí starostové s otázkami týkajícími novelizace zákonů a jejich aplikací. Zvýšený podíl odborného poradenství můžeme také přisoudit k rostoucí důvěře starostů k CSS.



Na prvním grafu je znázorněn počet aktivit odborného poradenství v přepočtu na jedno CSS, a to v kvartálním vyjádření. Z uvedených dat je zřejmé, že **největšího počtu aktivit bylo dosaženo v období říjen-prosinec 2017, tedy 5. kvartálu**. Na druhém grafu je znázorněn průměrný počet aktivit odborného poradenství, a to měsíčně za období 10-12/2017. Z grafu vyplývá, že **nejvíce aktivit odborného poradenství bylo dosaženo v měsíci listopadu**.

Přehled splnění podílu odborného poradenství za období 5. kvartálu (říjen - prosinec 2017)



Graf znázorňuje histogram splnění podílu odborného poradenství za období 5. kvartálu (říjen-prosinec 2017) pro ta CSS, která podepsala dodatek č. 1 a zaměstnávají specialistu na veřejné zakázky. Červená čára představuje min. počet 75 aktivit odborného poradenství. Modrá čára představuje skutečný počet aktivit odborného poradenství. **70 CSS tuto podmínku splnilo, zatímco 3 CSS nikoli**, uvedené CSS bude podávat písemné vysvětlení, proč požadovaný počet aktivit odborného poradenství nesplnilo. Všechny CSS, které nepodespala dodatek splnila minimální počet 60 odborných aktivit.

Spokojenost starostů s rozsahem a kvalitou poskytovaných služeb – ind-č.3 a 4

Hodnocení spokojenosti starostů s kvalitou a rozsahem poskytovaných služeb probíhá formou dotazníkového šetření na každém setkání starostů daného DSO. Starostové hodnotí centra stejnou metodou, jako probíhá sumativní hodnocení školního prospěchu, na hodnotící škále od 1 do 5, kdy 1 označuje nejlepší možný stav. Sesbírané hodnocení následně manažeři center vyhodnotí a do ISP nahrají souhrnné, průměrné hodnocení. Níže



je uveden výpis těchto hodnocení od počátku sledovaného období z ISP. S ohledem na uvedená data lze tvrdit, že hodnocení se v průběhu projektu v průměru v zásadě nemění a zůstává na konstantně velmi dobré známce 1,3.

Centrum společných služeb	Průměr	
	Kvalita	Rozsah
Ašsko	1,2	1,3
Blanicko-otavský region	1	1
Blatensko	1,1	1,1
Broumovsko	1,4	1,6
Bystřicko	1,4	1,4
Čáslavsko	1,6	1,7
Dačicko	1,3	1,6
Dobříšsko a Novoknínsko	1,7	1,9
Dolní Poolšaví	1	1
Dolní Pootaví	1,3	1,4
Hanácký venkov	1,1	1,1
Hlučínsko-západ	1,6	1,7
Hodonínsko	1,1	1,2
Holešovsko	1	1
Horažďovicko	1,6	1,6
Horňácko	1,2	1,2
Horní Labe	1,2	1,3
Hořovicko	1,3	1,4
Hranicko	1,3	1,3
Hrušovansko	1,7	2,5
Hustopečsko	1,3	1,3
Chomutovsko	1	1
CHOPOS	1,1	1,1
Chrudimsko	1,6	1,5
Ivančicko	1,1	1,2
Jablunkovsko	1,2	1,3
Jižní Valašsko	1,5	1,6
Kdyňsko	1,8	1,8
Konicko	1,2	1,2
Krnovsko	1,2	1,1
Ladův kraj	1,4	1,5
Lanškrounsko	1,2	1,2
Luhačovské Zálesí	1,7	1,7
Mariánskolázeňsko	1	1
Mezihoří	1,2	1,2
Mikulovsko	1,1	1,1
Milevsko	1,1	1,1
Mohelnicko	1,3	1,3
Moravská brána	1,2	1,1
Moravskokrumlovsko	1,4	1,6



Evropská unie
Evropský sociální fond
Operační program Zaměstnanost

Svaz měst a obcí
SMO
ČESKÉ REPUBLIKY

Morkovsko	1,1	1,1
Moštěnka	1,4	1,4
Nechanicko	1,1	1,1
Nepomucko	1,2	1,3
Nová Lípa	1,1	1,2
Novoborsko	1	1
Novoměstsko	1,8	1,8
Odersko	1,1	1,1
Orlicko	1,2	1,2
Orlicko-Třebovsko	1,5	1,5
Památková zóna 1866	1,1	1,1
Písecko	1,3	1,3
Pocidlinsko	1,7	1,7
Podhostýnsko	1,6	1,5
Podkrkonoší	1,4	1,4
Podoubraví	1,1	1,3
Příbramsko	1,1	1,3
Rožnovsko	1,1	1
Rýmařovsko	1,1	1,1
Sedlčansko	1,3	1,5
Severo-Lanškrounsko	1	1
Severovýchod	1,6	1,8
Slezská brána	1,4	1,6
Sokolovsko	1,1	1,1
Stražiště	1,3	1,3
Střední Morava	1,4	1,4
Střední Pootaví	1,3	1,8
Stříbrsko	1,2	1,3
Šlapanicko	1,7	1,6
Šternbersko	1,4	1,4
Tanvaldsko	1,2	1,2
Telčsko	1,4	1,4
Tišnovsko	2	2
Třeštsko	1,2	1,2
Úpa	1,4	1,5
Urbanická brázda	1,2	1,2
Valašskomeziříčsko-Kelečsko	1,2	1,2
Velké Dářko	1,1	1,2
Větrník	1,2	1
Vlachovo Březí	1,1	1,2
Vltava	1,5	1,5
Voticko	1,1	1,1
Záhoran	1,1	1,1
Ždánický les a Politaví	1,1	1,1
Průměr	1,3	1,3



Od listopadu 2016 do konce roku 2017 proběhly celkem tři kola hodnocení. Detaily všech hodnocení pro každé jednotlivé CSS jsou v příloze č.1 Hodnocení starostů.

Počet vydaných a distribuovaných informačních zpravodajů – ind. č. 5 a ind. č. 12.

Dle metodiky č.1 – Metodika fungování Center společných služeb má každé CSS vydat alespoň jeden informační zpravodaj za 6 měsíců, tedy dva za kalendářní rok. Za celou dobu projektu tak má každé CSS vydat alespoň 6 Informačních zpravodajů. Ke konci roku 2017, za sledované období od února 2016 do prosince 2017 včetně, tedy každé CSS vydalo alespoň 3 Informační zpravodaje (IZ) a ty zaevidovalo, nahrálo do ISP. Vydávání IZ probíhalo v těchto termínech:

Informační zpravodaj	Termín zaslání na Svaz	Termín pro připomínky Svazu	Termíny pro publikování
1	30. 9. 2016	31. 10. 2016	30. 11. 2016
2	28. 2. 2017	31. 3. 2017	30. 4. 2017
3	31. 8. 2017	30. 9. 2017	31. 10. 2017

Ke sledovanému období tak bylo vydáno celkem 249 informačních zpravodajů, které jsou evidovány v ISP. Všechny IZ jsou v elektronické podobě, mnohé další jsou i v tištěné podobě. Většina CSS vydává svůj samostatný IZ, řada z nich ale vydává svůj IZ jako součást jiného zpravodaje mikroregionu. Tato metodika fungování center umožňuje. Velká řada center pak zveřejňuje informace o své činnosti a o projektu i nad rámec povinné publicity IZ, především v podobě článků a příspěvků do zpravodajů jejich mikroregionu.

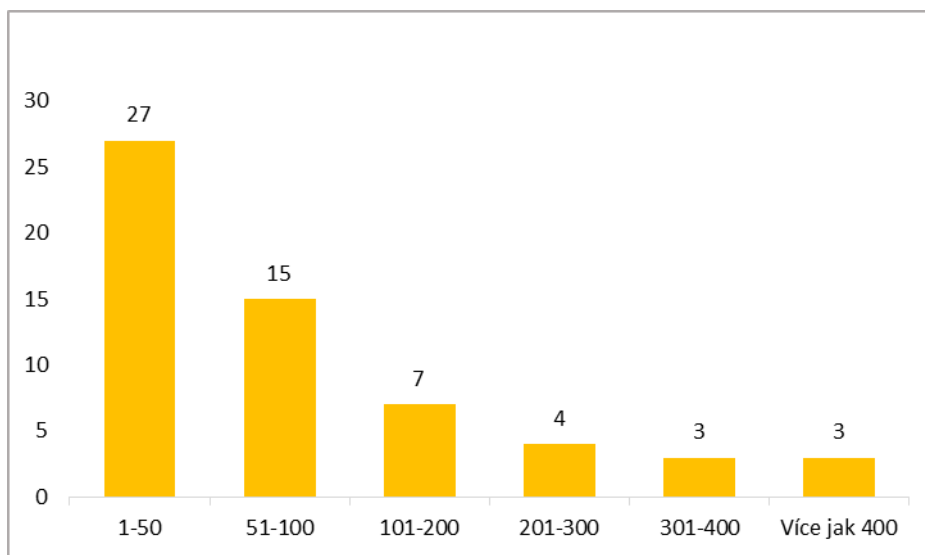
První IZ byl vydán v listopadu roku 2016 v nákladech více jak 40 tisíc tištěných kusů 10 CSS. Druhý IZ vydaný v dubnu 2017 vyšel v nákladu více jak 23 tisíc tištěných kusů. Třetí IZ vydaný v říjnu 2017 byl vydán v nákladu vyšším 30 tisíc kusů.

Před vydáním IZ jsou CSS povinny poslat IZ ke kontrole projektovému týmu, který jej následně, nejpozději do jednoho měsíce připomínkuje a schválí k vydání. Minimální rozsah obsahu IZ je popsán v metodice č.1, nicméně může variovat dle možností každého CSS. Projektový tým vytvořil na konci roku 2017 grafickou šablonu IZ, kterou mohou CSS používat.

V sebehodnotící zprávě za prosinec 2017 jsme se CSS ptali i na počty stažení IZ z jejich webových stránek:



Nejvíce DSO zaznamenalo stažení informačního zpravodaje v počtu 1-51. 20 DSO informace o počtech stažení nemá k dispozici. CSS často elektronickou verzi rozesílají e-mailem a jednotlivé obce si ho věsí na své webové stránky, kde už sledování stáhnutí nejde aplikovat.



Počet Center společných služeb – ind. č. 6

Počet Center společných služeb odvisí od počtu zapojených DSO a zůstává po celou dobu projektu stejný – 83. Oproti stanoveným indikátorům se jedná o navýšení o 10 CSS.

Seznam DSO zapojených do projektu:

DSO	Kraj
Ašsko	Karlovarský kraj
Blanicko-Otavsko	Jihočeský kraj
Blatensko	Jihočeský kraj
Brázda	Královéhradecký kraj
Broumovsko	Královéhradecký kraj
Bystřicko	Kraj Vysočina
Čáslavsko	Středočeský kraj
Dačicko	Jihočeský kraj
Dobříšsko a Novoknínsko	Středočeský kraj
Dolní Poolšaví	Zlínský kraj
Dolní Pootaví	Jihočeský kraj
Hanácký venkov	Olomoucký kraj
Hlučínsko-západ	Moravskoslezský kraj
Hodonínsko	Jihomoravský kraj
Holešovsko	Zlínský kraj
Horažďovicko	Plzeňský kraj



Evropská unie
Evropský sociální fond
Operační program Zaměstnanost

Svaz měst a obcí
SMO
ČESKÉ REPUBLIKY

Horňácko	Jihomoravský kraj
Horní Labe	Královéhradecký kraj
Hořovicko	Středočeský kraj
Hranicko	Olomoucký kraj
Hustopečsko	Jihomoravský kraj
Chomutovsko	Ústecký kraj
Chopos	Středočeský kraj
Chrudimsko	Pardubický kraj
Ivančicko	Jihomoravský kraj
Jablunkovsko	Moravskoslezský kraj
Jižní Valašsko	Zlínský kraj
Kdyňsko	Plzeňský kraj
Konicko	Olomoucký kraj
Krnovsko	Moravskoslezský kraj
Ladův kraj	Středočeský kraj
Lanškrounsko	Pardubický kraj
Luhačovské Zálesí	Zlínský kraj
Mariánskolázeňsko	Karlovarský kraj
Mezihoří	Jihomoravský kraj
Mikulovsko	Jihomoravský kraj
Milevsko	Jihočeský kraj
Mohelnicko	Olomoucký kraj
Moravská brána	Olomoucký kraj
Moravskokrumlovsko	Jihomoravský kraj
Morkovsko	Zlínský kraj
Moštěnka	Olomoucký kraj
Nechanicko	Královéhradecký kraj
Nepomucko	Plzeňský kraj
Nová Lípa	Kraj Vysočina
Novoborsko	Liberecký kraj
Novoměstsko	Kraj Vysočina
Odersko	Moravskoslezský kraj
Orlicko	Pardubický kraj
Orlicko-Třebovsko	Pardubický kraj
Památková zóna 1866	Královéhradecký kraj
Písecko	Jihočeský kraj
Pocidlinsko	Královéhradecký kraj
Podhostýnsko	Zlínský kraj
Podkrkonoší	Královéhradecký kraj
Podoubraví	Kraj Vysočina
Příbramsko	Středočeský kraj
Rožnovsko	Zlínský kraj
Rýmařovsko	Moravskoslezský kraj
Sedlčansko	Středočeský kraj
Severo-Lanškrounsko	Pardubický kraj



Evropská unie
Evropský sociální fond
Operační program Zaměstnanost

Svaz měst a obcí
SMO
ČESKÉ REPUBLIKY

Severovýchod	Jihomoravský kraj
Slezská Brána	Moravskoslezský kraj
Sokolovsko	Karlovarský kraj
Stražiště	Kraj Vysočina
Střední Morava	Olomoucký kraj
Střední Pootaví	Jihočeský kraj
Stříbrsko	Plzeňský kraj
Šlapanicko	Jihomoravský kraj
Šternbersko	Olomoucký kraj
Tanvaldsko	Liberecký kraj
Telčsko	Kraj Vysočina
Tišnovsko	Jihomoravský kraj
Třešťsko	Kraj Vysočina
Úpa	Královéhradecký kraj
Valašskomeziříčsko-Kelečsko	Zlínský kraj
Velké Dářko	Kraj Vysočina
Větrník	Jihomoravský kraj
Vlachovo Březí	Jihočeský kraj
Vltava	Jihočeský kraj
Voticko	Středočeský kraj
Záhoran	Olomoucký kraj
Ždánický les a Politaví	Jihomoravský kraj

Rozdělení dle krajů:

Kraj	Četnost
Jihomoravský kraj	12
Jihočeský kraj	9
Olomoucký kraj	9
Zlínský kraj	8
Středočeský kraj	8
Kraj Vysočina	8
Královéhradecký kraj	8
Moravskoslezský kraj	6
Pardubický kraj	5
Plzeňský kraj	4
Karlovarský kraj	3
Liberecký kraj	2
Ústecký kraj	1
Celkový součet	83



Struktura DSO dle počtu obyvatel, počtu obcí:

Popisky řádků	Průměr počet obyv./obec	Počet obcí v DSO	Počet obyvatel obcí v DSO
Ašsko	3528	5	17640
Blanicko-Otavsko	931	19	17696
Blatensko	507	32	16218
Broumovsko	1168	14	16357
Bystřicko	523	38	19870
Čáslavsko	922	23	21213
Dačicko	805	24	19328
Dobříšsko a Novoknínsko	923	24	22150
Dolní Poolšaví	1598	6	9586
Dolní Pootaví	1563	18	28132
Hanácký venkov	632	28	17709
Hlučínsko-západ	1958	14	27406
Hodonínsko	4541	11	49949
Holešovsko	1105	20	22108
Horažďovicko	660	17	11222
Horňácko	900	10	8995
Horní Labe	1848	14	25866
Hořovicko	891	24	21379
Hranicko	1592	18	28657
Hustopečsko	1279	29	37093
Chomutovsko	3263	25	81572
CHOPOS	380	21	7988
Chrudimsko	1405	30	42144
Ivančicko	1790	12	21482
Jablunkovsko	2177	16	34824
Jižní Valašsko	1134	21	23809
Kdyňsko	635	22	13968
Konicko	529	20	10587
Krnovsko	1633	25	40814
Ladův kraj	1991	22	43807
Lanškrounsko	1398	12	16773
Luhačovské Zálesí	1081	24	25936
Mariánskolázeňsko	1980	11	21779
Mezihoří	410	13	5331
Mikulovsko	1142	18	20558
Milevsko	723	25	18075
Mohelnicko	1314	14	18393
Moravská brána	486	22	10702
Moravskokrumlovsko	680	19	12918
Morkovsko	608	11	6683
Moštěnka	499	22	10971
Nechanicko	486	20	9721
Nepomucko	492	27	13291



Evropská unie
Evropský sociální fond
Operační program Zaměstnanost

Svaz měst a obcí
SMO
ČESKÉ REPUBLIKY

Nová Lípa	705	23	16218
Novoborsko	3572	18	64297
Novoměstsko	642	30	19257
Odersko	1492	10	14922
Orlicko	1299	27	35083
Orlicko-Třebovsko	1984	24	47617
Památková zóna 1866	445	10	4445
Písecko	1117	40	44693
Pocidlinsko	723	37	26746
Podhostýnsko	1113	14	15578
Podkrkonoší	711	10	7111
Podoubraví	801	28	22435
Příbramsko	2381	17	40484
Rožnovsko	3914	9	35227
Rýmařovsko	1222	14	17104
Sedlčansko	894	23	20553
Severo-Lanškrounsko	694	12	8322
Severovýchod	1302	42	54675
Slezská Brána	2021	16	32341
Sokolovsko	3795	14	53136
Stražiště	389	22	8557
Střední Morava	2575	55	141622
Střední Pootaví	314	17	5335
Stříbrsko	791	16	12652
Šlapanicko	1796	23	41311
Šternbersko	1330	25	33258
Tanvaldsko	1882	12	22585
Telčsko	293	47	13785
Tišnovsko	628	39	24503
Třeštsko	867	16	13867
Úpa	1110	18	19985
Urbanická Brázda	548	12	6573
Valašskomeziříčsko- Kelečsko	2307	18	41531
Velké Dářko	437	7	3059
Větrník	591	6	3546
Vlachovo Březí	349	20	6985
Vltava	1007	14	14104
Voticko	824	15	12353
Záhoran	453	9	4077
Ždánický les a Politaví	1373	24	32959
Celkový součet	1192	1673	1993591



Znalostní a zkušenostní báze – ind-č.7

V rámci projektu probíhá průběžný sběr a sdílení příkladů dobré praxe (PDP). Mezi hlavní nástroje sběru příkladů dobré praxe patří vytipování od expertů na komunikaci, Analýzy přínosů, kontrola aktivit a projektů a samozřejmě individuální komunikace s jednotlivými centry. Každé CSS také může mezi aktivitami vykazat aktivity ke sdílení dobré praxe mezi CSS navzájem. Za účelem sběru příkladů dobré praxe jsme vydali krátký manuál, ve kterém je jasně a srozumitelně popsáno, co je považováno za příklad dobré praxe, jak je třeba jej popsat a uchopit, aby byl přenositelný pro ostatní. Každý PDP musí splňovat alespoň tři základní kritéria:

- obsahovat principy meziobecní spolupráce
- zkvalitňovat, zefektivňovat výkon veřejné správy a služeb
- být potenciálně přenositelný do jiných DSO

Ke konci roku 2017 evidujeme 44 tipů na PDP, z nichž bylo 13 vyhodnoceno, že splňují ona tři kritéria. Další sběr příkladů dobré praxe bude probíhat v průběhu roku 2018 a především během sběru a vyhodnocování Analýz přínosů za rok 2017. Uznané příklady dobré praxe jsou sdíleny s CSS několika způsoby. Základním způsobem je vytvoření zkušenostní báze, kde jsou popisy PDP volně přístupné v ISP ve složce Dokumenty v záložce Příklady dobré praxe.

Diseminace příkladů dobré praxe probíhá několika způsoby.

Znalostní báze

Hlavním nástrojem je vytvoření samotné Znalostní a zkušenostní báze, ke které došlo koncem roku 2017. Tato databáze je včleněna do systému ISP do složky Příklady dobré praxe v záložce Dokumenty. Zde jsou přehledně a systematicky nahrávány zpracované postupy aplikace konkrétních opatření, aktivit a projektů. Popis PDP je nastaven tak, aby poskytoval čtenářům co nejpodrobnější popis, jak danou aktivitu, postup, projekt, apod. aplikovat jinde.

Diskusní fórum v ISP

Zaměstnanci CSS mají k dispozici diskusní fórum v ISP, kde aktivně sdílejí příklady dobré praxe.

Celorepublikové školení v Medlově

V říjnu 2017 proběhlo Celorepublikové setkání CSS, kde vedle bohatého programu školení v široké škále problematik bylo vyčleněno celé jednodenní odpoledne právě sdílení a výměně zkušeností a příkladů dobré praxe. Tato část setkání byla následně hodnocena jako jedna z nejpřínosnějších. Proto plánujeme uspořádat podobnou příležitost i v roce 2018.

Vzájemné setkávání a komunikace CSS

Expertí na komunikaci několikrát do roka svolávají schůzky všech CSS, které supervidují ke společnému setkání, na kterém probíhá informování a diskuse o důležitých tématech, ale především právě výměna zkušeností a příkladů dobré praxe. Většina expertů na komunikaci ale příklady dobré praxe komunikuje intenzivně v průběhu celého roku.



Náklady na zaměstnance CSS na 1000 obyvatel – ind.č.8

Tento údaj nám dává informaci především o efektivitě managementu při získávání prostředků na vlastní činnost. Náklady jsou vyjádřeny součtem celkových osobních nákladů na zaměstnance CSS a nákladů, které s jejich činností souvisí.

Průměrné náklady na zaměstnance CSS jsou 71 491,- na 1000 obyvatel. Nejvyšší náklady na zaměstnance CSS byly 297 108,- a nejnižší 6567,-.

Z Analýz přínosů vyplývá, že při průměrných superhrubých nákladech na mzdy 2,6 úvazků v Centrech společných služeb ve výši necelých 80 milionů korun za rok, tito zaměstnanci jsou schopni vygenerovat úspory při výkonu veřejné správy až ve výši 200 milionů korun.

Index rentability nákladů zaměstnanců CSS – ind-č.9

Tento indikátor dává do souvislosti výdaje na získávání finančních prostředků a výši získaných prostředků. Je vyjádřen podílem ročních nákladů na zaměstnance CSS a výši získaných prostředků.

Průměrné uvedené získané finanční prostředky, tedy všechny příjmy kromě dotací jsou 361 334,-. 16 CSS uvedlo nulové finanční prostředky.

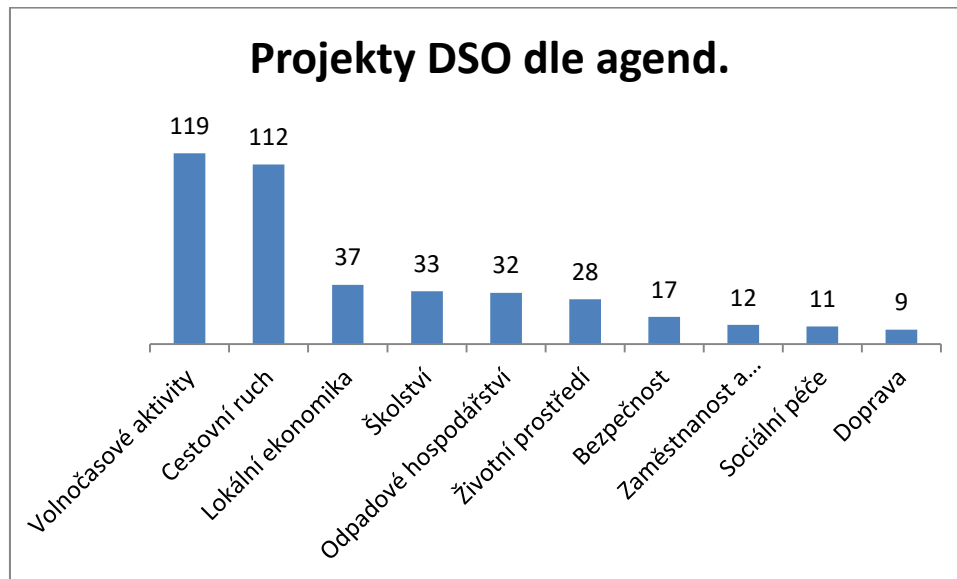
Je nutné říci, že rentabilita v přísně ekonomickém smyslu slova má své limity. Největším přínosem CSS není jejich ekonomická návratnost, ale zkvalitnění a zefektivnění, zprofesionálnění výkonu veřejné správy. Za tímto účelem se zpracovávají za každý kalendářní rok tzv. Analýzy přínosů, které sice mají uplatňovat základní ekonomické principy *Cost benefit analýzy*, ale reflektují také přidanou nefinanční hodnotu poskytovaných služeb.

Spolupráce v regionu – ind.č.10

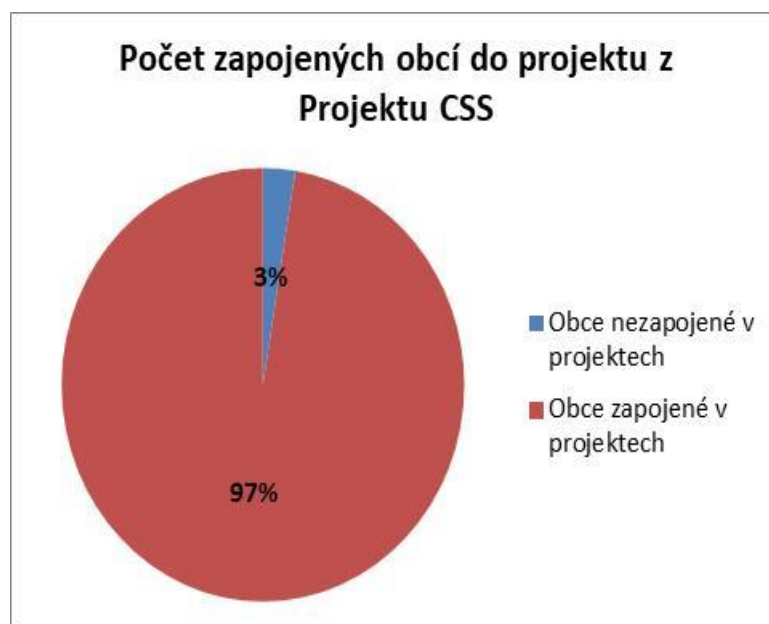
Spolupráce je definována jako vytváření aktivit, kterých se účastní různí partneři. Tento indikátor sleduje poměr takových aktivit vůči počtu rozvojových partnerů, kteří se jich účastní. Hodnota indikátoru je definována jako poměr projektů ve fázi „realizace“ a „ukončen“ s celkovým počtem zapojených partnerů. Tento indikátor je explicitním vyjádřením meziobecní spolupráce na úrovni společných projektů, které vedou k rozvoji území. Ze školení na kvalitu veřejné správy, které se uskutečnilo na celorepublikovém setkání v Medlově víme, že zvláště na malých obcích do 1000 obyvatel (většina obcí zapojených do projektu) lze kvalitu veřejné správy a veřejných služeb identifikovat s dostupností a kvalitou infrastruktury. A právě ke kvalitě a dostupnosti infrastruktury zásadním způsobem přispívají rozvojové projekty, které členské obce v rámci DSO realizují společně.

Analýzy projektů jsou zpracovávány za každý kvartál, dle pokynů metodiky. Proto zde nebudeme uvádět detaily, pouze shrnutí. K 31. 12. 2017 jsme evidovali 1385 projektů v různých fázích realizace. Ke konci sledovaného období byla ukončena realizace 410 projektů v celkovém objemu 137 867 286 Kč.

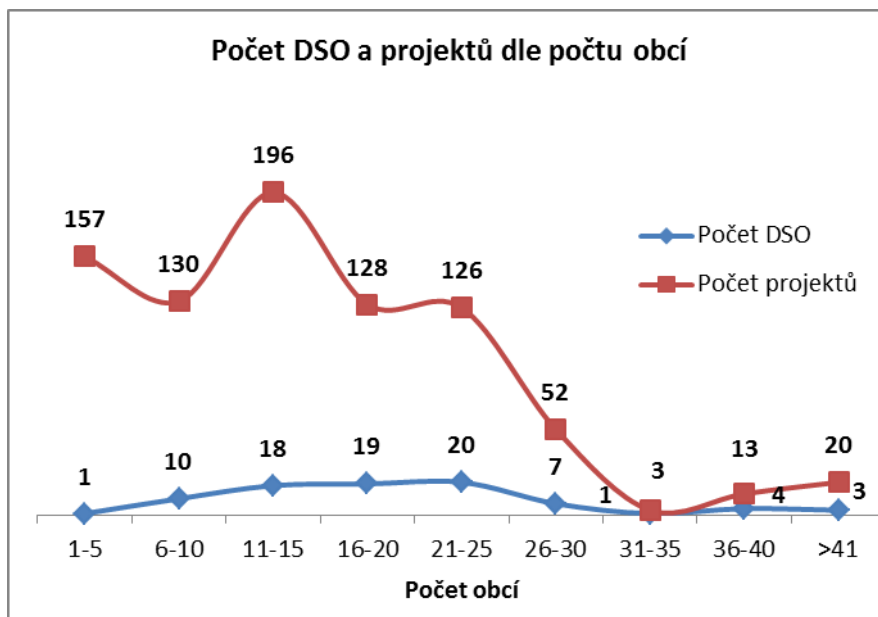
Rozložení projektů dle řešených agend je patrné z následujícího grafu:



Do nějakého projektu je zapojeno celkem **1 630 obcí**, což je **97 %** z celkového počtu 1 673, které jsou prostřednictvím CSS do Projektu CSS zapojeny. Informace vychází z **1065 projektů**, u kterých je vyplněn údaj o **spolupracujících obcích**. Je veliký předpoklad, že postupem času, kdy se projekty z fáze iniciace budou přesouvat do fáze přípravy a dále, bude každá obec zapojena do projektu.



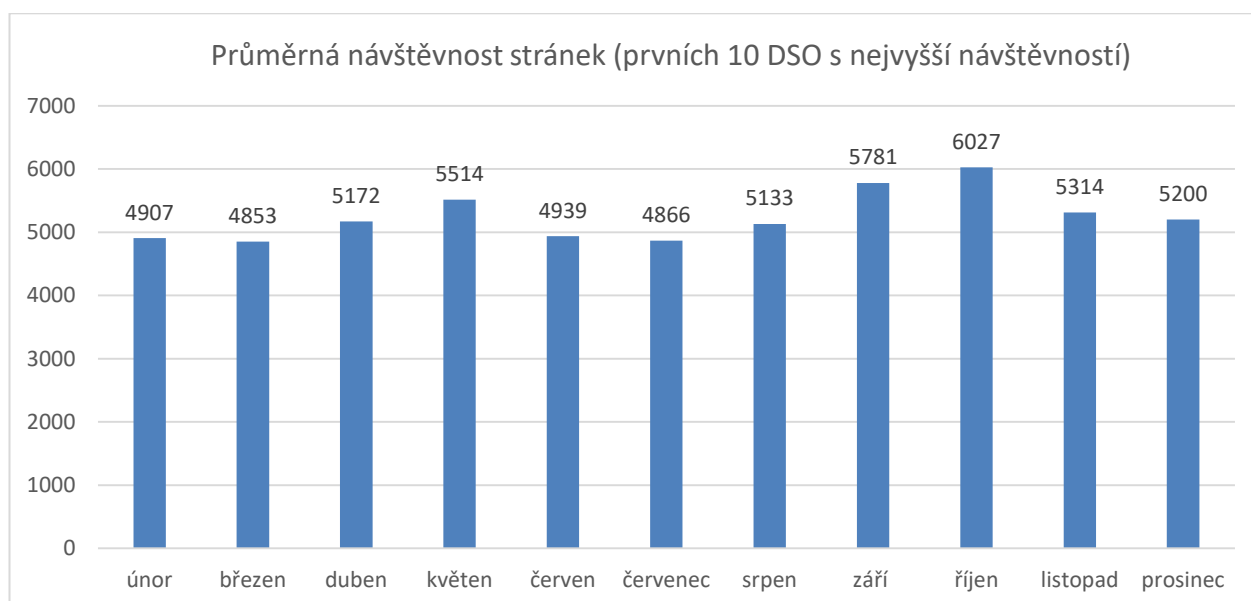
Na příkladu dat za 4Q 2017 můžeme demonstrovat ne velmi silnou ale přesto přítomnou korelaci mezi počtem obcí v DSO a počtem realizovaných projektů, která je průřezová v celé délce projektu. Patrný je totiž pokles počtu realizovaných projektů DSO s více než 25 členskými obcemi. Je třeba však říci, že DSO s vysokým počtem obcí není mnoho a je logické, že příliš vysoký počet obcí znesnadňuje realizaci společných projektů.

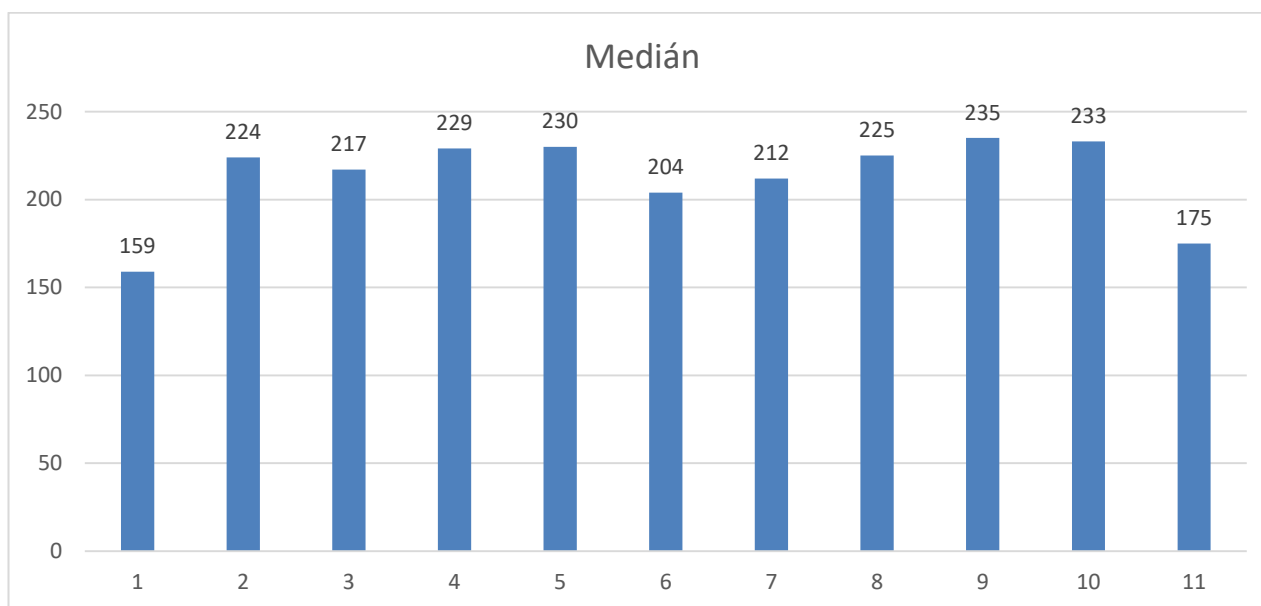
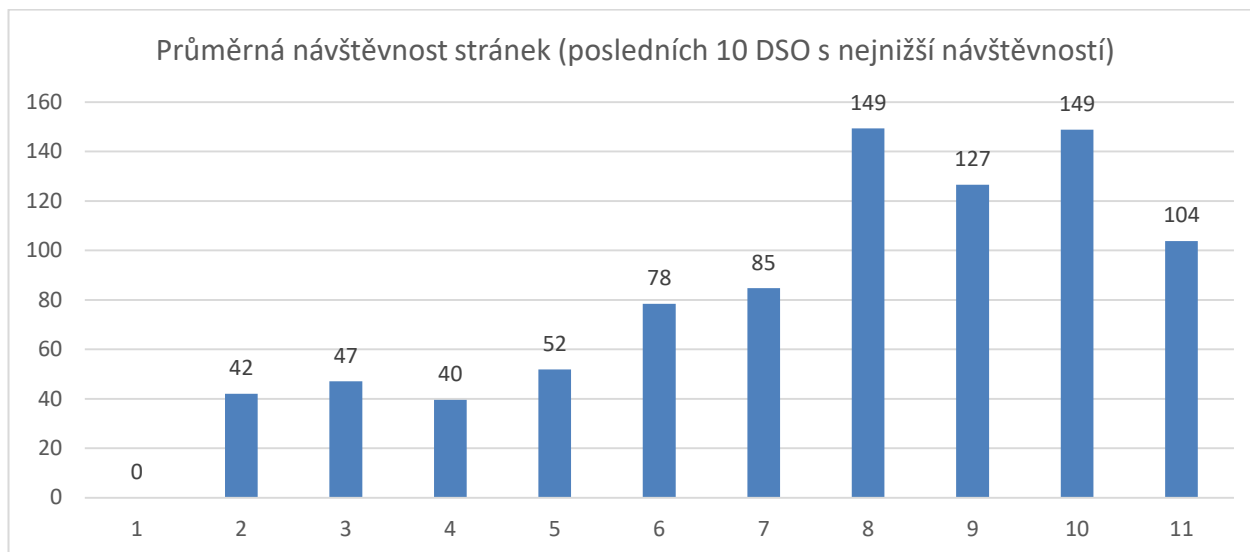


Návštěvnost webových stránek - ind.č.11

V souvislosti se vznikem nové klíčové aktivity KA08 v červnu 2017 se nově zavedla povinnost smluvních partnerů – CSS sledovat návštěvnost webových stránek DSO. Volba nástrojů pro toto měření byla ponechána správcům, respektive provozovatelům stránek, nicméně mezi doporučené postupy bylo zavedení monitoringu Google Analytics.

Návštěvnost stránek DSO podle dat z Google Analytics:





Z uvedeného přehledu návštěvnosti lze odvodit mírně rostoucí, nebo spíše stagnující vývoj návštěvnosti stránek mikroregionů. Běžným zhodnocením vizuální podoby lze odvodit, že samotný vzhled stránky nebo její obsah není základním určujícím faktorem vysoké návštěvnosti stránek DSO. Spíše lze odvodit, že vysoká návštěvnost stránek DSO souvisí s informovaností veřejnosti o existenci DSO jako takového. Podpůrným faktem bude jistě propagace mikroregionu na stránkách členských obcí, zvláště na obcích III. typu. Projektový tým opakovaně provedl kontrolu webových stránek partnerů v projektu a doporučil úpravy především v oblasti povinné publicity související se způsobem uvádění poskytovatele dotace, EU a informace o samotném projektu. Nicméně řada doporučení se týkala i samotného obsahu, podoby a funkčnosti stránek. Všechny doporučení byla opakovaně komunikována k CSS přes experty na komunikaci a většina z nich realizována DSO.



Náklady na propagaci na 1000 obyvatel – ind.č.13

Jako náklady na propagaci považujeme například informační tabule, letáky, profesionální grafika, loga apod. Tento indikátor je součtem všech celkových nákladů na vytvoření a distribuci materiálů na propagaci v regionu a činnosti CSS.

Průměrné náklady jsou 64 594,-, ale je nutno podotknout, že celkem 23 CSS uvedlo nulové náklady na propagaci. Nejvyššími ročními náklady za propagaci bylo 518 748,-.

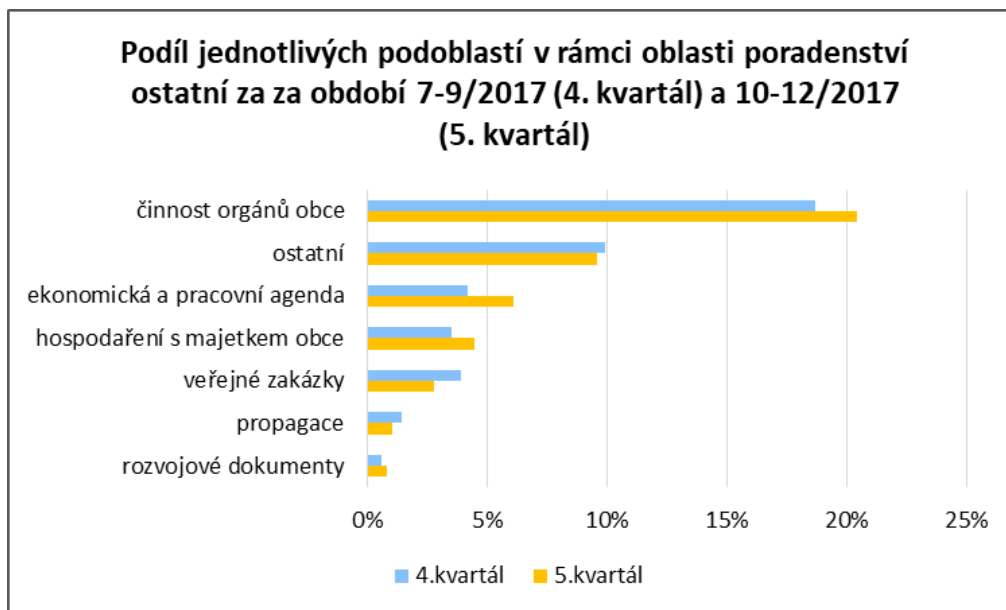
Procento úspěšnosti projektů – ind.č.14

Jednotlivá centra byla dotázána formou sebehodnotící zprávy, aby provedla kvalifikovaný odhad úspěšnosti projektů, na kterých se svojí prací nějakým způsobem podílejí. Poslední data uvádějí v průměru pro všechna CSS úspěšnost ve výši 79 % projektů. Z analýz projektů pak víme, že realizované projekty spadají nejčastěji do oblastí volnočasových aktivit a cestovního ruchu.

Celkové shrnutí

Posílení administrativní kapacity obcí

CSS jednoznačně naplňují cíle projektu ve smyslu posilování administrativní kapacity obcí i meziobecní spolupráce. V průměru 70 % všech aktivit CSS spadá do oblasti odborných aktivit, kam řadíme poradenství ostatní (poradenství obcím při výkonu veřejné správy), veřejné zakázky, GDPR a projektové poradenství. V rámci odborného poradenství tvoří poradenství k výkonu veřejné správy nejméně 45 % a to v následujících podoblastech:



CSS uvádějí, že nejčastěji v této oblasti poskytují každodenní konzultace starostům a starostkám, dělají právní rozbor, připravují podkladové dokumenty (vzory smluv, vyhlášek, směrnic, atd.), kontrolují povinně zveřejňované informace na webových stránkách a úředních deskách obcí, apod.

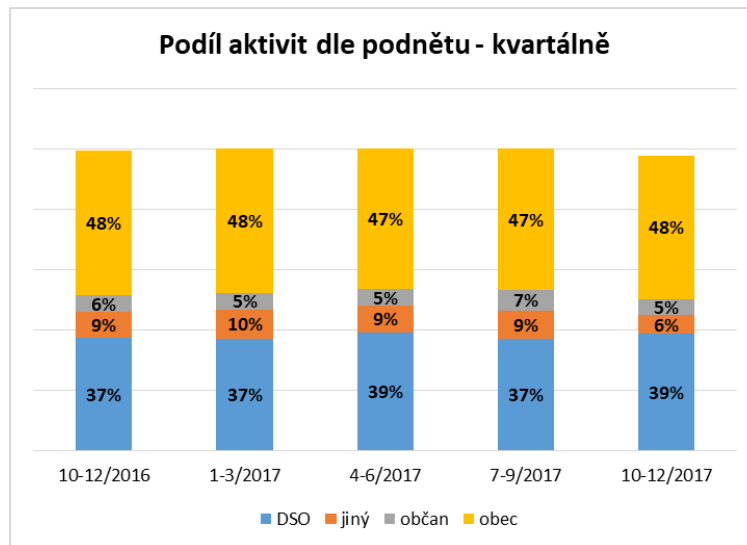
Z projektových výstupů ale i hloubkových rozhovorů lze prokazatelně usoudit, že CSS pomáhají **minimalizovat pochybení ve výkonu samostatné působnosti a porušení zákona**. Pravidelně kontrolují povinně zveřejňované informace obcí, upozorňují je včas na důležité termíny a novinky v legislativě. V roce 2017 výrazným způsobem pomáhala CSS s naplňováním novelizace zákona o střetu zájmů. Pomáhala veřejným funkcionářům s vyplňováním oznámení, hlídání termínů apod. Bez této pomoci by řada zástupců obcí nebyla schopna oznámení včas vyplnit a odevzdat.

Od konce roku 2017 velmi intenzivně pomáhají členským obcím DSO s přípravou na povinnosti týkající se obecného nařízení k ochraně osobních údajů GDPR. Obce metodicky vedou, informují a přímo pomáhají s vnitřním auditem sběru a ochrany osobních údajů jednotlivými obcemi. Zpracovávají agendové listy, karty procesů, vytvářejí a kontrolují organizační řády a směrnice, apod. Naprostá většina z 83 CSS bude navíc od 25. května 2018 hrát roli sdíleného pověřence pro GDPR tak, jak to umožňuje metodika MVCR a předpokládá i samo Nařízení. Bez této podpory by řada obcí nebyla vůbec schopna tuto povinnost dodržet a navíc by její komerční řešení odčerpalo nemalé prostředky určené pro výkon veřejné správy.

Možným úskalím a hrozícím rizikem je samozřejmě obměna s problematikou a výhodami meziobecní spolupráce obeznámených starostů a starostek po komunálních volbách v roce 2018. Hrozí, že u řady obcí se bude muset seznamovat vedení obcí s meziobecní spoluprací začít od začátku a to může zpomalit tempo navázané spolupráce. Na druhou stranu to lze vnímat i pozitivně jako příležitost získání naopak nových lidí pro myšlenky meziobecní spolupráce, potvrzení důležitosti a utužení role CSS coby mentora starostů a starostek po nástupu do funkce.

Meziobecní spolupráce

Na níže uvedeném grafu vidíme, že individuální poradenství pro členské obce DSO převyšuje o zhruba deset procentních bodů služby poskytované celému DSO. Pro tento fakt máme tato vysvětlení. Zaprvé existuje velká poptávka po službách CSS právě ze strany obcí, zadruhé jsou aktivity a projekty meziobecní spolupráce vždy náročnější a nelze jich dělat více.



Z dotazníkového šetření mezi starosty a starostky obcí z konce roku 2017 víme, že 90 % z 1 117 starostů a starostek, kteří odpověděli, považují CSS za efektivní způsob, jak zvyšovat kvalitu a efektivitu výkonu veřejné správy. Ze statistik projektu také víme, že ke konci roku 2017 každá z 1672 obcí zapojených do projektu využila služeb CSS. **Můžeme tudíž říci, že se podařilo naplnit i cíl zpřístupnění kvalitních veřejných služeb a správy více obcím a jejich občanům.**

Z výše uvedeného grafu vyplývá i relativně nízký počet podnětů ze strany občanů. Zde je nutné říci, že principem práce CSS je poskytovat poradenství obcím, nikoli občanům. Samotná existence DSO zůstává často občanům jejich obcí skryta a v rámci projektu se toto snažíme naopak změnit. Téměř 20 % všech aktivit je vázáno na propagaci a komunikaci mikroregionu a souvisejících služeb. Minimálně dvakrát za rok vydávají CSS informační zpravodaj, ve kterém informují o mikroregionu, DSO a dostupných veřejných službách a činnosti CSS. Od poloviny roku 2017 také sledujeme návštěvnost webových stránek DSO. Zde je bohužel trend sice vrůstající, ale velmi pozvolna.

Ke konci roku 2017 evidujeme 1385 projektů členských obcí DSO, z nichž 410 již bylo úspěšně realizováno. Většina projektů nějakým způsobem kombinuje reflexi místních potřeb mikroregionu a zároveň vypsanych dotačních titulů. Cíle projektů se bohužel často přizpůsobují cílům a nastavení dotačních titulů, ale to je bohužel velmi typické pro celý systém fungování evropských fondů. Právě díky CSS se daří do projektů vnášet aspekty meziobecní rozvojové spolupráce, které by jinak byly často upozaděny. Ojediněle také vznikají vlastní investiční záměry obcí, ale zde jsou možnosti meziobecní spolupráce omezeny legislativní úpravou zákona o obcích upravujícím nakládání s veřejnými prostředky jednotlivých obcí. Efekty a dopady projektů jsou příliš různorodé, než-li by je šlo generalizovat. Nicméně lze říci, že většina projektů směřuje na obnovu venkova, zlepšování dopravní infrastruktury (populární jsou cyklostezky a cyklotrasy) a cestovní ruch (propagaci mikroregionu, obnova památek, apod.). Na efekty a dopady je ještě příliš brzy. Nicméně lze soudit, že půjde aplikovat obecný poznatek, že investiční projekty velmi často generují provozní náklady, se kterými nebylo dopředu dostatečně počítáno.

Ekonomická efektivita

Díky Analýzám přínosů, které CSS jednou za rok zpracovávají, víme, že CSS při odečtení nákladů na vlastní činnost vytváří vysoké úspory členským obcím DSO. Z téměř finálních dat k 11.4.2018 víme, že všechna CSS dosáhla dohromady z úspor v jedné ze svých agend celkových 24 627 853 Kč za kalendářní rok 2017. Zprůměrujeme-li tuto kalkulaci, která vychází ze součtu dat z 83 analýz, počtem agend (10), dospíváme k závratnému číslu více jak 246



Evropská unie
Evropský sociální fond
Operační program Zaměstnanost



miliónů korun za rok pro všechna CSS, respektive 3 miliony korun na každé CSS za rok. Mzdové náklady na jedno CSS přitom vychází ročně při plném obsazení 3 celými úvazky na necelých 1 500 000 Kč v té nejvyšší variantě.

Úsporu času starostům a starostkám je podstatně náročnější určit přesně, ale v tom nejmenším rozsahu, který vyplývá pouze z 29 analýz přínosů (z 83) se jedná o minimální úsporu ve výši 345 hodin na jedno DSO ročně.

Ostatní klíčové přínosy

Mezi ty skutečně nejdůležitější přínosy ale můžeme vedle úspory financí a času zařadit přenos zkušeností, sdílení dobré praxe a vzdělávání zástupců obcí. Díky společným aktivitám, setkáváním a vzděláváním zástupců obcí dochází benchmarkingovou metodou ke zvyšování kvality výkonu veřejné správy. Intenzivní komunikace starostů dává vzniknout řadě meziobecních projektů, společných nákupů a postupů a tím zvyšování kvality života a veřejných služeb v obci. Zvláště v malých obcích do pěti set obyvatel (mediánová velikost obce v projektu je 450 obyvatel), kde máme 40 % starostů neuvolněných, kde není úřad, který by poskytoval administrativní zázemí výkonu veřejné správy, je kvalita veřejné správy identifikována s kvalitou života jejich obyvatel. Proto se v malých obcích klade vysoký důraz na kvalitu rozvojových aktivit, projektů, komunitních akcí apod. V těchto nejmenších obcích je zabezpečení základních služeb a kvality infrastruktury těmi neklíčovějšími prioritami. V tomto ohledu projekt plní zcela zásadní roli, neboť pomáhá rozvoji obcím, které by jinak neměly čas, prostředky ani vědomosti monitorovat dotační tituly, zpracovávat rozvojové plány a projektové žádosti, zadávat veřejné zakázky, apod.

Riziko do budoucna

Největší riziko představuje samotná udržitelnost CSS po ukončení projektu. Velká část současného úsilí nejen realizačního týmu směřuje do tvorby konceptů a návrhů na financování DSO, potažmo CSS i po ukončení projektu. Nosným kamenem udržitelnosti jsou a budou členské obce, které skrze členské příspěvky mohou CSS v nějaké podobě dále udržet. Zde je sekundárním rizikem politická vůle, byť riziko je zde mnohem menší, než na ORP nebo vyšším územním samosprávném celku. Druhým zásadním rizikem je případné ustoupení od odborného poradenství po skončení projektu a příliš velký důraz na rozvojové, dotační aktivity. Může také dojít k utlumení meziobecní spolupráce, nebo zúžení účelu svazku obcí. Zde je cílem projektu navrhnout dlouhodobé a systémové ukotvení a podporu DSO. Charakteristiky rozmanité krajiny DSO je ale velmi těžké uzavřít do účetních položek a proto je diskuse o nastavení státem podporovatelného DSO stále v živém běhu.